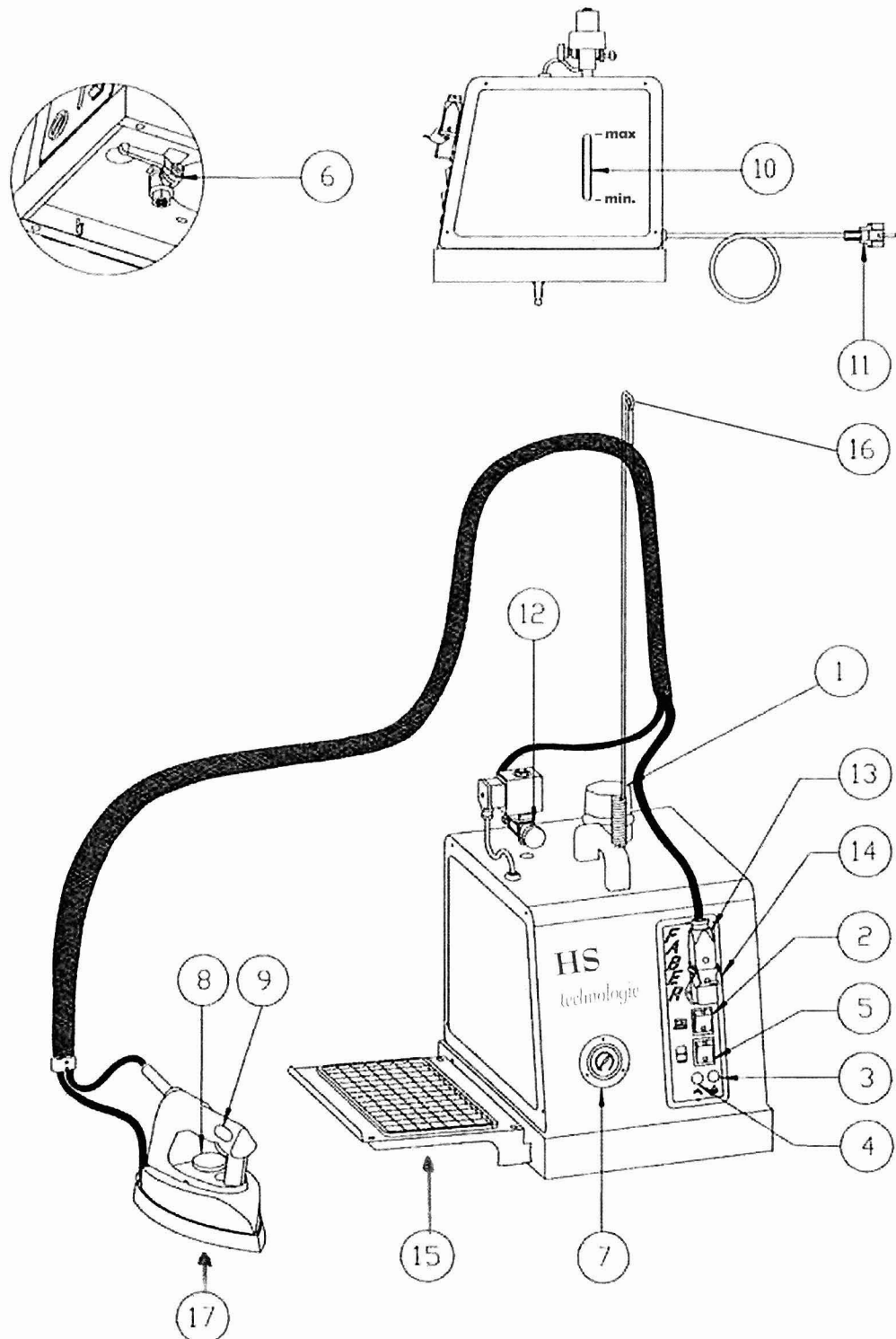


Dampferzeuger KM5



- 1 – Sicherheitseinfüllkappe
- 2 – Ein-/Ausschalter für Bügeleisen
- 3 – Kontrollleuchte Dampf
- 4 – Kontrollleuchte Wasser
- 5 – Ein-/Ausschalter Boiler
- 6 – Kugelhahn zum Abschlammen/Entleeren
- 7 – Manometer
- 8 – Thermostatregelknopf Bügeleisen
- 9 – Mikroschalter Bügeleisen
- 10 – Wasserstandsanzeige Min/Max
- 11 – Netzkabel
- 12 – Regelknopf Magnetventil
- 13 – Anschlußstecker Bügeleisen
- 14 – Anschlussdose für Bügeleisen
- 15 – Abstellplatte/Siliconuntersetzer (optional)
- 16 – Peitsche für Schlauch und Kabel
- 17 – Bügeleisen (optional)

Technische Daten

Spannung – 230 V / 50 Hz

Heizung Kessel – 1,4 kW

Betriebsdruck – 2,5 bar

Kesselinhalt – 5 l

Heizung Eisen – 800/900 W (je nach angeschlossenem Eisen)

(Typenschild mit technischen Daten und Gerätenummer an der Rückseite des Gerätes; diese Daten dürfen nicht geändert oder manipuliert werden!!!)

Bedienung und Wartung

Sicherheitshinweise

- Bitte lesen Sie nachfolgende Bedienungs- und Wartungsanleitung vor der Inbetriebnahme sorgfältig durch.
- Kessel niemals ohne Wasser betreiben!
- Gerät sofort ausschalten, wenn die Kontrollleuchte (4) aufleuchtet!
- Vor jedem Arbeitsbeginn Wasserstand (10) überprüfen!
- Reparaturen und Wartung nie an unter Strom oder Druck stehendem Gerät ausführen!
- Reparaturen nur durch autorisierten technischen Kundendienst ausführen lassen!
- Niemals Sicherheits- und Schutzvorrichtungen entfernen!
- Gerät nie unbeaufsichtigt betreiben!

Inbetriebnahme und Betrieb

Dampferzeuger aufstellen (optional erhältlich: Ständer mit Rollen).

Einfüllkappe (1) öffnen und Wasser (ca. 4 l) **einfüllen**,

(Wasserstand wird über Schauglas (10) an der Seite des Gerätes angezeigt

(Markierung min/max), bei älteren Modellen: Wassermenge mit Messstab kontrollieren, Achtung: markiertes Maximum)

Einfüllkappe wieder einschrauben.

- Netzstecker anschließen und Schalter für Kessel (5) sowie Eisen (2) einschalten, Thermostatregelknopf des Eisens (8) in mittlere Position bringen. Die grüne Kontrollleuchte (3) leuchtet auf, wenn der Arbeitsdruck (2,5bar) erreicht und damit der Kessel betriebsbereit ist.

Die Aufheizzeit ist abhängig von der eingefüllten Wassermenge.

Nach Erreichen des Arbeitsdruckes kann mit dem **Bügeln** begonnen werden:

Dampf über Mikroschalter (9) freigeben; sollten Wassertröpfchen austreten,

Temperatur durch Drehen des Knopfes im Uhrzeigersinn erhöhen. Die

Dampfmenge wird über das Magnetventil (12) reguliert.

Leuchtet die grüne Lampe (4) auf und sinkt der Dampfdruck gegen „0“: Kessel ausschalten, Sicherheitskappe leicht öffnen (**Verbrennungsgefahr!**) und damit Restdruck ablassen, anschließend Wasser **nachfüllen. Achtung!** Vor jedem Nachfüllen Netzstecker ziehen!

Niemals Einfüllkappe öffnen, wenn der Kessel unter Druck steht !!

Leuchtet die Kontrollleuchte (4) auf, ist der Wasserstand im Kessel zu gering oder das Sicherheitsthermostat defekt.

(Achtung! Kessel nie ohne Wasser einschalten!)

Wartung

Täglich nach Beendigung des Bügelns Eisen und Kessel ausschalten (bei längeren Unterbrechungen Netzstecker ziehen). Der Kessel sollte täglich abgeschlammt werden. Dazu Schlauch mit Schlauchtülle am Kugelhahn (6) (am Boden des Gerätes) anschließen. Abschlammtank unter den Kessel stellen (bei Nutzung des Rollständers auf die untere Platte stellen) und Schlauch hineinstecken. Abschlammhahn vorsichtig öffnen und ca. 1...2 l Wasser ablassen (abschlammen)

Achtung! Der Wasserpegel (kaltes Wasser) im Abschlammtank muß ständig ca. 6-7 cm betragen, damit sich das eingeleitete heiße Wasser mit dem kalten vermischen kann.

Kessel periodisch alle 4...6 Wochen ausspülen (bei erkennbaren Verschmutzungen kürzere Intervalle)

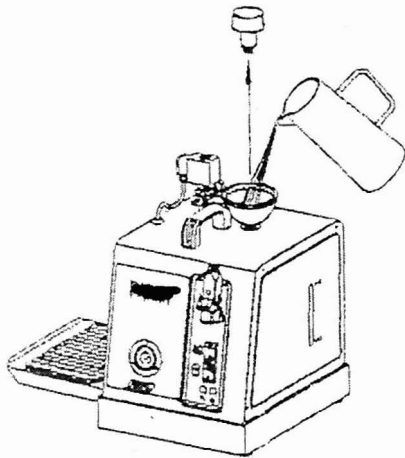
Der Dampferzeuger kann mit herkömmlichem Leitungswasser betrieben werden, ratsam ist jedoch die Verwendung von Weichwasser (bei hartem Wasser sollte die Heizung halbjährlich ausgebaut und gereinigt werden)

- Periodisch Netzkabel und Dampfschlauch prüfen; das Gerät einmal jährlich durch einen autorisierten technischen Kundendienst überprüfen lassen.

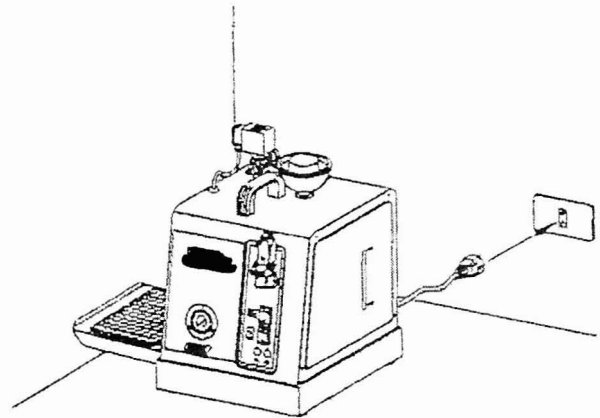
Störungen

	Ursache	Behebung
Bügeleisen wird nicht warm	. Kessel/Eisen nicht eingeschaltet . Bügeleisenthmostat auf Pos. „Aus“ . Netzkabel, Thermostat o. Thermosicherung defekt . Heizung durchgebrannt	+ Schalter (2,5) einschalten + Regelknopf (8) auf mittlere Position stellen + Defektes Teil austauschen + Heizung erneuern
Aus dem Bügeleisen tritt Wasser aus	. Temperatur des Eisens zu gering . zu viel Wasser im Kessel	+ Regelknopf (8) im Uhrzeigersinn drehen + Wasser ablassen

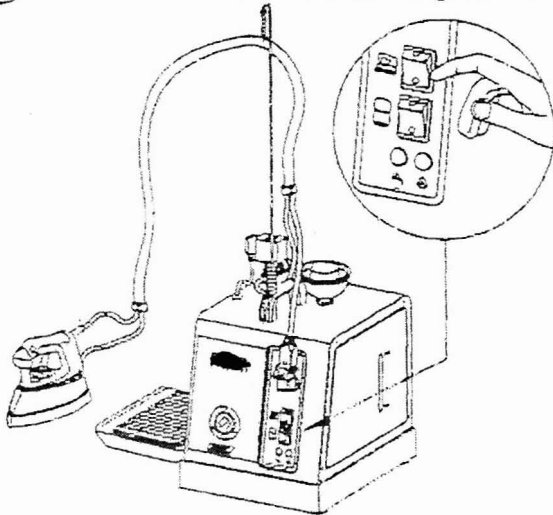
① Wasser einfüllen



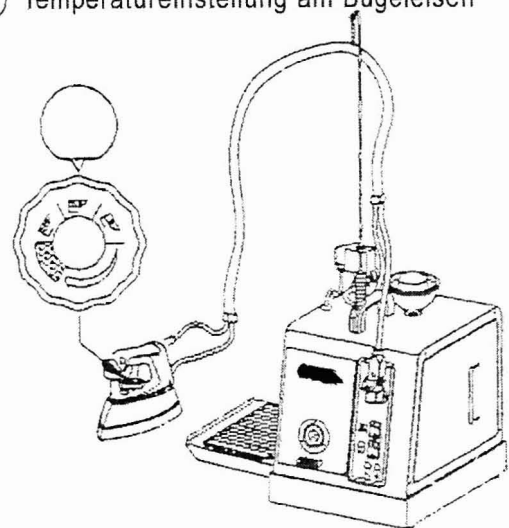
② Netzanschluß



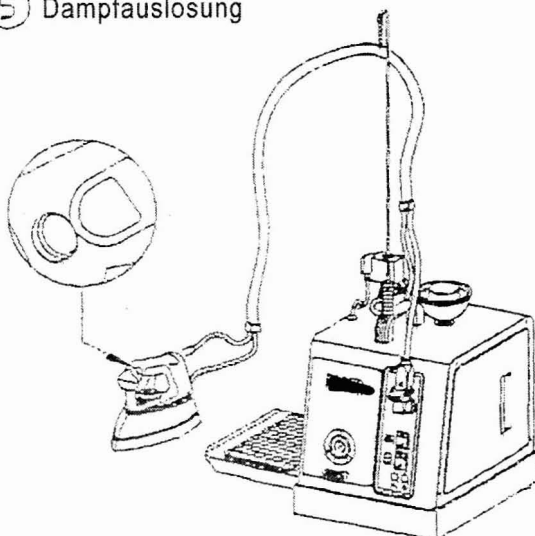
③ Schalter EIN/AUS Kessel und Bügeleisen



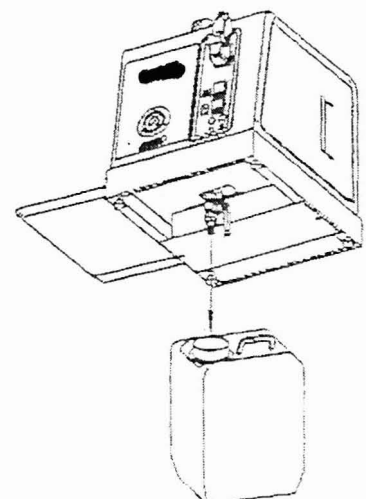
④ Temperatureinstellung am Bügeleisen

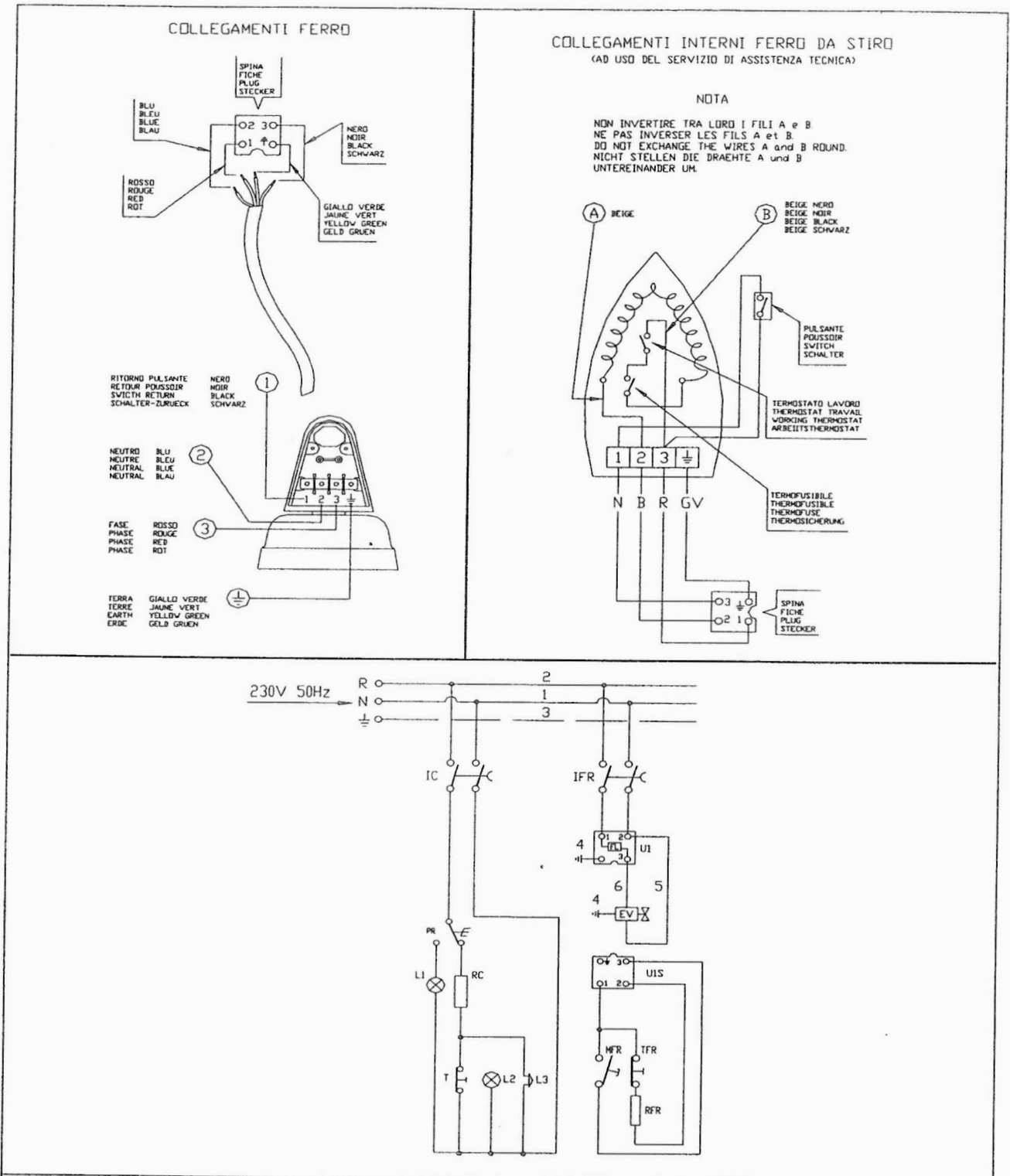


⑤ Dampfauslösung



⑥ Abschlammen

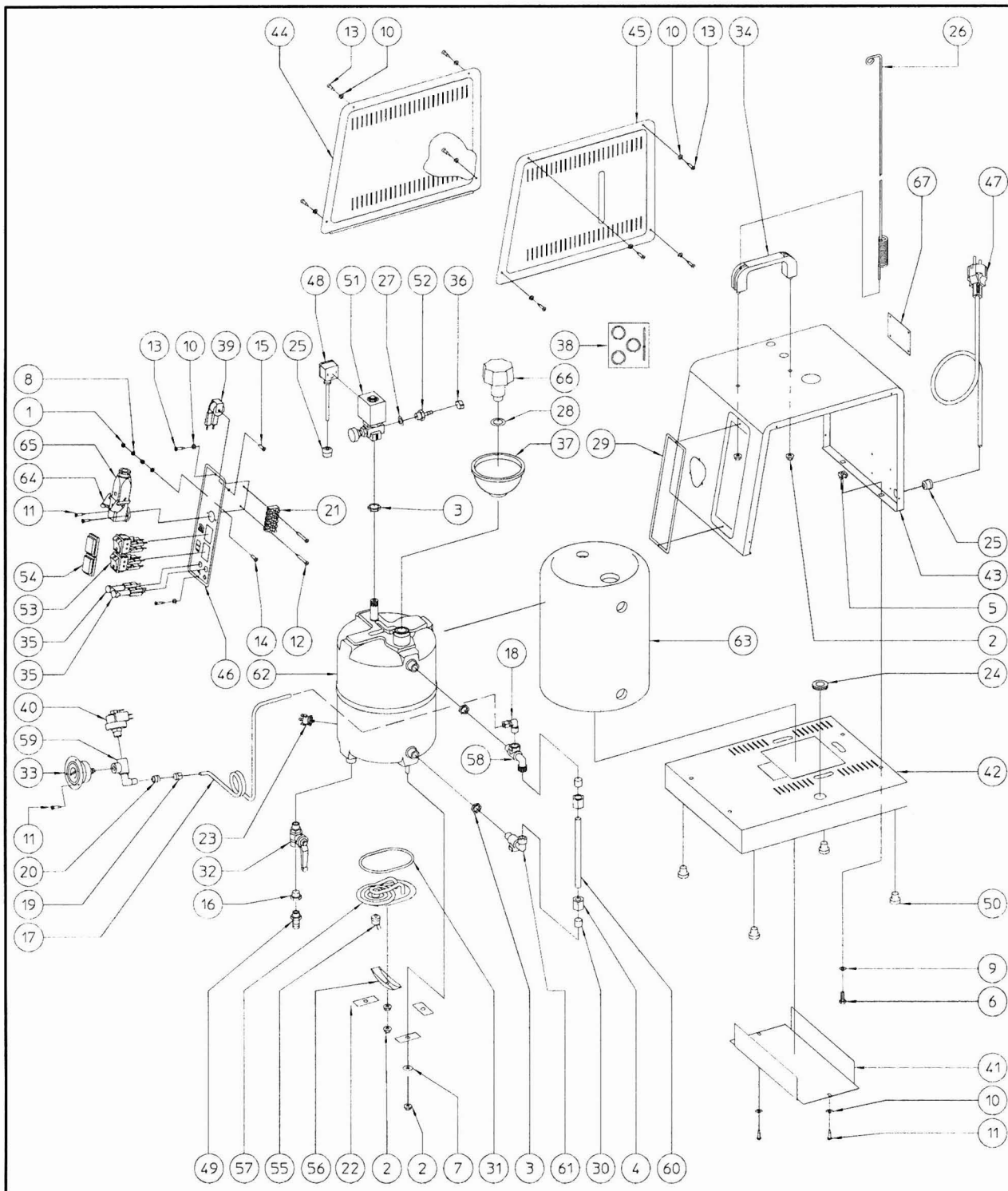




Schaltplan

IC – Ein-/Ausschalter Kessel
IFR – Ein-/Ausschalter Bügeleisen
T1 – Sicherheitsthermostat Kessel
UIS – Gerätestecker
RFR – Heizung Bügeleisen
L1 – Leuchtanzeige Wassermangel
T – Sicherheitsthermostat

RC – Heizung Kessel
EV – Magnetventil
U1 – Gerätedose
MFR – Mikroschalter Bügeleisen
TFR – Thermostat Bügeleisen
L2 – Leuchtanzeige Dampfbereitschaft
PR – Pressostat



67	TARGHETTA DATI TECNICI	1	----	
66	VALVOLA SICUREZZA G 3/8" 5bar C/POMOLO	1	V03	R
65	SPINA ILME	1	S0161013	R
64	PRESA ILME	1	S0161012	R
63	ISOLAMENTO CALDAIA	1	G2519002	R
62	GENERATORE 5 L	1	G25111	R
61	RACCORDO PER LIVELLO VISIVO INFERIORE	1	G2493002	R
60	VETRO LIVELLO Ø10 Sp.2.2x143	1	G2493001	R
59	ATTACCO PRESSOSTATO e MANOMETRO	1	G0293005	R
58	RACCORDO PER LIVELLO VISIVO	1	G0293004	R
57	RESISTENZA 1400W 230V	1	G02611	R
56	CAVALLOTTO FISSAGGIO RESISTENZA	1	G0199001	R
55	TERMOSTATO SICUREZZA 152°	1	G0191002	R
54	PROTEZIONE INTERRUITTORE BIPOLARE	2	F0334009	R
53	INTERRUPTORE BIPOLARE LED BIANCO 16A	2	F0334008	R
52	PORTAGOMMA G 1/4" Ø6	1	E0322501	R
51	ELETTROVALVOLA MOD. SUPRA 1	1	E03225	R
50	PIEDINO O PUNTALE INTERNO Ø12	4	20316004	R
49	PORTAGOMMA Ø12 G 1/4"	1	12321002	
48	CONNETTORE L.75	1	1230652	R
47	CAVO ALIMENTAZ. 3x1.5x190 C/SPINA	1	1230651	R
46	PANNELLO COMANDI	1	1230105.0	R
45	GUANCIA CON ASOLA	1	1230104.0	R
44	GUANCIA CIECA	1	1230103.0	R
43	CAVALLOTTO	1	1230102.0	R
42	BASE	1	1230101.0	R
41	PROTEZIONE RESISTENZE	1	12211104	R
40	PRESSOSTATO TAR. 2.8bar SCALA 2-6bar	1	12042005	R
39	AVVISATORE ACUSTICO 230V	1	10169002	R
38	SET GUARNIZIONI DI RICAMBIO	1	10121002	R
37	IMBUTO DI CARICO GRANDE	1	10121001	R
36	FASCETTA STRINGITUBO STRIK Ø10-12	1	10091005	R
35	SPIA VERDE 230V	2	10069003	R
34	MANIGLIA	1	10019001	R
33	MANOMETRO C/FLANGIA 3 FORI 0-6bar	1	0280501	R
32	VALVOLA SFERA MF G 1/4"	1	0280101	R
31	GUARNIZIONE RESISTENZA OVALE	1	0250419	R
30	GUARNIZIONE LIVELLO VISIVO Ø14x10x12	2	0250403	R
29	GUARNIZIONE PANNELLO COMANDI	1	0250331	R
28	GUARNIZIONE DI CARICO	1	0250306	R
27	ROND. ALL. Ø18x13.5x1.5	1	0250201	R
26	ASTA REGGICAVO PER FABER	1	0240411	R
25	PRESSACAVO Ø7.4-8.2 sS.0.5-1.8	2	0220611	R
24	PASSACAVO Ø20x2	1	0220602	R
23	TERMOSTATO RIARMO MANUALE 155°C	1	0220505	R
22	DISTANZIALE ISOLANTE PER CALDAIA	3	0220402	R
21	MORSETTIERA 12 POSTI 2.5 mmq	1	0220305	R
20	OGIVA Ø6-4	1	0160608	R
19	DADO PER OGIVA Ø6-4	1	0160606	R
18	RACC. CURVO M. G 1/4" Ø6.4	1	0160201	
17	TUBO RAME Ø6-4	1	0130701	
16	TAPPO M. G 1/4"	1	0080101	R
15	VITE T.C. T.CROCE M4x6 UNI 7687	1	0060105	
14	VITE T.C. T.CROCE M4x16 UNI 7687	1	0060104	
13	VITE AUTOFIL. T.C. T.CROCE Ø2.9x12.7	10	0050116	
12	VITE AUTOFIL. T.C. T.CROCE Ø2.9x19	2	0050104	
11	VITE AUTOFIL. T.C. T.CROCE Ø2.9x9.5 UNI 6954	7	0050101	
10	ROND. DENTELLATA Ø3.3 UNI 6798	12	0040308	
9	ROND. DENTELLATA Ø6.3 UNI 6798	4	0040307	
8	ROND. DENTELLATA Ø4.3 UNI 6798	2	0040302	
7	ROND. PIANA GREMB. Ø6.3x18 UNI 6592	1	0040109	
6	VITE T.E. M6x14 UNI 5739	4	0020106	
5	DADO IN GABBIA M6 Sp.12-1.6	4	0010701	
4	DADO M16x1.5	2	0010610	R
3	DADO G 1/4"	3	0010605	R
2	DADO CON RONDELLA M6	7	0010201	
1	DADO ESAG. MEDIO M4 UNI 5588	3	0010102	
Pos.	Denominazione	Q.tà	N°Disegno	Ric.